

**Договор купли-продажи древесины  
с одновременной ее заготовкой силами покупателя при выполнении работ по  
охране, защите и воспроизводству лесов в рамках исполнения  
государственного задания №**

г. Нижний Новгород

«\_\_» \_\_\_\_\_ 2018 года

Государственное бюджетное учреждение Нижегородской области «Нижегородский лес» в лице директора Огородникова Василия Леонидовича, действующего на основании Устава, именуемое в дальнейшем "Продавец", с одной стороны и \_\_\_\_\_, действующий на основании \_\_\_\_\_, именуемый в дальнейшем "Покупатель", с другой стороны, при совместном упоминании именуемые "Стороны", на основании протокола рассмотрения заявлений на аукционе № \_\_\_\_\_ от «\_\_» \_\_\_\_\_ 2018 года заключили настоящий Договор о нижеследующем:

**1. Предмет Договора**

1.1. По настоящему Договору:

1.1.1. Покупатель осуществляет выполнение лесохозяйственных мероприятий (рубок лесных насаждений) в соответствии с разделом 2 настоящего Договора и технологической картой, являющейся приложением к настоящему Договору;

1.1.2. Продавец продает, а Покупатель покупает древесину в хлыстах, полученную в результате выполнения работ в соответствии с подпунктом 1.1.1 пункта 1.1 настоящего Договора, в объеме:

№ п/п	Наименование	Количество, кубический метр
1	02.20.11.181 Хлысты сосновые	52,2
2	02.20.11.182 Хлысты еловые	5,1
3	02.20.12.169 Хлысты прочих лиственных пород (ольха чёрная)	5,7
ИТОГО:		63,0

Спецификация по объемам и характеристика древесины приведены в приложении к настоящему договору.

1.1.3 Дополнительно к плате по договору Покупатель вносит на расчётный счёт Продавца сумму обеспечения исполнения договора.

1.2. Право собственности на древесину (далее - Товар), а также риск случайной гибели или повреждения Товара переходит от Продавца к Покупателю с даты подписания акта приема-передачи Товара.

1.3. Вывозка Товара осуществляется транспортом Покупателя из: **квартала 94, выделов 5,6,9,11,12,13,14,15,16** деланки - **Городецкого участкового лесничества, Городецкого межрайонного лесничества, Нижегородской области.**

1.4. Передача Товара осуществляется по акту приема-передачи в течение 5 рабочих дней с момента внесения Покупателем платы по настоящему Договору, а также обеспечения исполнения договора, в полном объеме и осуществления работ в соответствии с пунктом 1.1 настоящего Договора.

1.5. Приемка выполненных в соответствии с подпунктом 1.1.1 пункта 1.1 настоящего Договора работ осуществляется по акту приема выполненных работ и может выполняться одновременно с передачей Товара.

1.6 Информация об основаниях возникновения права собственности на древесину у Продавца:

№ п/п	Договор купли-продажи лесных насаждений	
	Номер договора	Дата
1.	67/12	08.06.2018

## 2. Условия заготовки древесины

2.1. Форма рубки, вид рубки: рубка аварийных деревьев.

2.2. Заготовке не подлежат: деревья не назначенные в рубку, неклеимлённые деревья, деревья за границами места рубки (лесосеки).

2.3. Очистка лесосеки от порубочных остатков осуществляется одновременно с заготовкой следующим способом в следующие сроки: одновременно с заготовкой древесины сбор порубочных остатков и неликвидной древесины (хвороста) в кучи, валы и сжигание их в пожаробезопасный период в срок до окончания срока действия договора.

2.4. Заготовка древесины, указанной в подпункте 1.1.2 пункта 1.1 настоящего Договора, осуществляется в соответствии с условиями настоящего Договора, требованиями Лесного кодекса Российской Федерации, Правилами заготовки древесины, правилами ухода за лесами, Правилами пожарной и санитарной безопасности в лесах, Правилами заготовки и сбора недревесных лесных ресурсов, порядком проведения лесосечных работ и другими нормативно правовыми актами, утвержденными и действующими в соответствии с законодательством Российской Федерации и субъектов Российской Федерации.

2.5. Покупатель обязан обеспечить сохранение подроста на всей площади лесосеки в количестве 2,25 тысяч штук на гектар, за исключением трасс магистральных и пасечных волоков и погрузочных пунктов (площадок).

2.6 Перед началом заготовки древесины Покупатель обязан разметить в натуре границы трасс магистральных и пасечных волоков и погрузочных пунктов (площадок), а также установить информационные знаки.

## 3. Размер и условия внесения платы

3.1. Плата по настоящему Договору составляет: \_\_\_\_\_ рубля 00 копеек.  
(сумма в рублях)

3.2. Покупатель вносит установленную плату в срок не позднее 5 (пяти) рабочих дней со дня получения уведомления, что он признан покупателем на аукционе по следующим реквизитам: Получатель платежа: Министерство финансов Нижегородской области (ГБУ НО «Нижегородский лес» л/сч.24094030090), ИНН 5262311884, КПП 525701001, Банк получателя: Волго-Вятский ГУ Банка России г. Нижний Новгород, БИК 042202001, р/с № 40601810422023000001, ОКТМО 22701000, КБК 056040700000000000130. В назначении платежа указываются дата и номер договора купли-продажи древесины.

3.3 Покупатель вносит на расчётный счёт Продавца обеспечение исполнения договора в течении 3 (трёх) рабочих дней на следующие реквизиты: Получатель: Министерство финансов Нижегородской области (ГБУ НО «Нижегородский лес» л/с 23094030090, ИНН 5262311884, КПП 525701001, Волго-Вятский ГУ банка России, г. Нижний Новгород, р/с 40601810422023000001, БИК 042202001, ОКТМО 22701000, КБК 056040700000000000130. Сумма обеспечения исполнения договора составляет: 5000,00 рублей 00 копеек

## 4. Права и обязанности Сторон

4.1. Продавец обязан:

4.1.1. Передать Покупателю Товар в порядке, в объемах и в сроки, предусмотренные настоящим Договором.

4.1.2. Передать Товар свободным от прав третьих лиц.

4.2. Покупатель обязан:

4.2.1. Принять Товар от Продавца в порядке, в объемах и в сроки, предусмотренные настоящим Договором.

4.2.2. Оплатить стоимость Товара в порядке и в сроки, предусмотренные настоящим Договором.

## 5. Ответственность Сторон

5.1. За неисполнение или ненадлежащее исполнение настоящего Договора Стороны несут ответственность в соответствии с законодательством Российской Федерации и настоящим Договором.

5.2. За несвоевременную и (или) неполную оплату по Договору с Покупателя взыскивается пеня в размере одной трехсотой ставки рефинансирования от размера неоплаченной суммы за каждый день просрочки, начиная с первого дня.

5.3. О возникновении обстоятельств непреодолимой силы, препятствующих исполнению обязательств по настоящему Договору одной из Сторон, она обязана оповестить другую Сторону не позднее чем за 5 рабочих дней с момента возникновения таких обстоятельств, при этом срок выполнения обязательств по настоящему Договору переносится соразмерно времени, в течение которого действовали такие обстоятельства.

5.4 Покупатель выплачивает Продавцу неустойки в следующих случаях и размерах:

а) за оставление клейменных (подлежащих рубке), предназначенных для рубки деревьев в границе лесосеки на корню – 15000-00 (пятнадцать тысяч) рублей за каждый кубический метр, оставленный на корню древесины.

б) за не удовлетворительную или несвоевременную очистку места рубки (лесосеки) от порубочных остатков или захламление прилегающей к лесосеке 50-ти метровой зоны, за оставление завалов – выплачивается неустойка в сумме 115000,00 (сто пятнадцать тысяч) рублей 00 копеек за каждый гектар неочищенной площади.

в) за уничтожение или повреждение граничных, квартальных, лесосечных и других столбов и знаков – выплачивается неустойка в сумме 2000-00 (две тысячи) рублей за каждый поврежденный столб или знак,

г) за оставление на лесосеках зависших срубленных деревьев – 15000-00 (пятнадцать тысяч) рублей за каждый кубический метр древесины зависших деревьев,

д) за не укладку в штабеля в соответствии с действующими стандартами заготовленной древесины или создание штабелей в местах, не предусмотренных договором – 1100 00 (одна тысяча сто) рублей за каждый кубический метр древесины, не уложенной в штабель в соответствии с действующими стандартами или каждый кубический метр древесины, уложенный в штабеля в местах, не предусмотренных договором,

е) за оставление пней высотой более одной трети диаметра среза, а при рубке деревьев диаметром менее 30 см-высотой более 10 см., уничтожение клейм на деревьях и пнях -2000-00 (две тысячи) рублей за каждый кубический метр древесины деревьев, срубленных с оставлением завышенных пней или с уничтоженными клеймами,

ё) за уничтожение верхнего плодородного слоя почвы при проведении заготовки и трелевке, древесины, уничтожение или повреждение подроста, молодняков, культур, повреждение деревьев не назначенных в рубку – 500-00 (пятьсот) рублей за каждый квадратный метр повреждённого слоя почвы и (или) каждый квадратный метр площади с повреждённым подростом, молодняками, культурами, 2000 (две тысячи) рублей за каждый кубический метр повреждённых не назначенных в рубку деревьев;

ж) за рубку не подлежащих рубке (неклеяемых деревьев) в границах лесосеки (места мрубки) и в 50-ти метровой полосе, примыкающей к границе делянки, выплачивается

неустойка в сумме 15000-00 (пятнадцать тысяч) рублей за каждый кубический метр, срубленной не клейменной (не подлежащей рубке) древесины, также Покупатель привлекается к уголовной и административной ответственности, предусмотренной действующим законодательством РФ.

Сверх вышеуказанных неустоек Покупатель дополнительно выплачивает Продавцу неустойку равную двукратной сумме наложенного, уполномоченными лицами контрольно – надзорных и судебных органов, административного или иного штрафа на Продавца или на должностных лиц Продавца, за нарушения законодательства РФ, допущенные в лесосеке (месте рубки), а также неустойку в полуторном размере от предъявленного Продавцу уполномоченными контрольно – надзорными и судебными органами ущерба.

Стороны считают, что размеры вышеуказанных неустоек разумны, справедливы и соразмерны последствиям нарушений условий настоящего договора.

5.5 По окончании исполнения договора, в случае отсутствия претензий со стороны Продавца, по исполнению договора, обеспечение исполнения договора возвращается Покупателю. В случае неисполнения всех условий договора Покупателем, на момент окончания сроков договора, сумма обеспечения исполнения договора Покупателю не возвращается.

Неустойки, предусмотренные настоящим договором, в отношении Покупателя, при нарушении условий исполнения договора, в случае их предъявления Покупателю, удерживаются Продавцом в одностороннем порядке, из суммы обеспечения исполнения договора, а в случае нехватки размера обеспечения договора, взыскиваются с Покупателя в досудебном или судебном порядке.

5.6. Спорные вопросы, возникающие в ходе исполнения настоящего Договора, или вопросы, не оговоренные в настоящем Договоре, разрешаются путем переговоров.

В случае, если согласие не достигнуто, указанные вопросы подлежат передаче на рассмотрение в Арбитражный суд Нижегородской области.

## 6. Порядок изменения и расторжения Договора

6.1. Все изменения к настоящему Договору оформляются в письменной форме и подписываются Сторонами.

6.2. По требованию одной из Сторон настоящий Договор может быть изменен или расторгнут на основаниях и в порядке, которые установлены гражданским законодательством.

6.3 В случае неисполнения Покупателем обязанностей по оплате Товара или (и) внесению суммы обеспечения исполнения договора, договор считается расторгнутым в одностороннем порядке Продавцом, на следующий день после истечения сроков оплаты Товара по договору и внесения обеспечения исполнения договора, без письменного уведомления Покупателя, при этом задаток Покупателю не возвращается, а становится собственностью Продавца.

6.4. В случае неисполнения Покупателем условий настоящего договора, Продавец вправе расторгнуть договор в одностороннем порядке.

Для расторжения договора в одностороннем порядке Продавец направляет Покупателю уведомление об одностороннем расторжении договора купли-продажи по адресу, указанному в Едином государственном реестре юридических лиц или в Едином государственном реестре индивидуальных предпринимателей, либо по месту жительства гражданина заказным письмом с уведомлением о вручении. Договор считается расторгнутым по истечении 10 календарных дней со дня получения Продавцом уведомления о вручении заказного письма Покупателю (либо возврата неполученного Покупателем уведомления об одностороннем расторжении договора).

## 7. Срок действия Договора

7.1. Настоящий Договор вступает в силу с даты его подписания Сторонами и действует до **31 октября 2018** года, а по финансовым обязательствам, до их полного исполнения сторонами.

## 8. Прочие условия Договора

8.1. Настоящий договор также является актом приёмки –передачи лесосеки (лесосек) в рубку, подписание настоящего договора подтверждает передачу Покупателю лесосеки (лесосек) в рубку под полную материальную ответственность Покупателя. Подписание настоящего договора подтверждает согласие Сторон договора с объёмом, породным составом, сортиментным составом и качеством передаваемой древесины, а также подтверждает, что Покупателю понятна схема расположения лесосеки и её границы (визеры).

8.2. Во всем остальном, что не предусмотрено настоящим Договором, Стороны руководствуются законодательством Российской Федерации.

## 9. Реквизиты и подписи Сторон

<b>Продавец</b> Государственное бюджетное учреждение Нижегородской области «Нижегородский лес»	<b>Покупатель</b>
Юридический адрес: 603070, г. Нижний Новгород, ул. Бульвар Мира, д.12 помещение п43 офис 301 ИНН 5262311884 КПП 525701001 ОГРН 1145262046269 Получатель платежа: Министерство финансов Нижегородской области (ГБУ НО «Нижегородский лес» л/сч. 24094030090) Банк получателя : Волго-Вятский ГУ Банка России г. Нижний Новгород, БИК 042202001, р/с № 40601810422023000001 ОКТМО 22701000 , КБК 056040700000000000130 тел: (831)216-23-52, (831) 216-23-51 Электронная почта: <a href="mailto:nnovles@list.ru">nnovles@list.ru</a>	
Директор В. Л. Огородников	

Приложение 1  
к договору купли-продажи  
древесины

Спецификация  
по объемам и характеристика древесины в составе хлыстов

№ п/п	Порода	Объём, кубических метров					
		Деловая древесина				Дрова	Итого
		Крупная	Средняя	Мелкая	Всего		
1	Сосна					52,2	52,2
2	Ель					5,1	5,1
3	Ольха чёрная					5,7	5,7
Итого						63,0	63,0

<b>Продавец</b> Государственное бюджетное учреждение Нижегородской области «Нижегородский лес»	<b>Покупатель</b>
Директор                      В. Л. Огородников	

### Технологическая карта лесосечных работ

#### Раздел 1. Местоположение и характеристика лесосеки.

Наименование субъекта Российской Федерации	Нижегородская область
Наименование лесничества ( лесопарка)	Городецкое межрайонное
Наименование участкового лесничества	Городецкое
Наименование урочища ,дачи ( при наличии)	-
Номер лесного квартала	94
Номер лесотаксационного выдела ( выделов)	5; 6; 9; 11; 12; 13; 14; 15; 16
Номер лесосеки	1
Общая площадь, га	4,71
Эксплуатационная площадь, га	4,71
Объем древесины , подлежащей заготовке всего, куб.м	63,0 в т.ч. ликвид – 63,0
в том числе;	-
деловой по породам, куб.м :	-
Сосна	-
Ель	-
Ольха чёрная	63,0
дров по породам , куб.м:	52,2
Сосна	5,1
Ель	5,7
Ольха чёрная	

#### Раздел 2. Технологические указания по разработке лесосеки

Форма рубки лесных насаждений	Выборочная
Вид рубки лесных насаждений	Рубка аварийных деревьев
Период рубки ( календарный)	май – июнь 2018 г.
Подготовительные лесосечные работы ( с указанием применяемых машин и механизмов)	Установка информационных знаков в пределах 50-м зоны безопасности
Основные лесосечные работы ( с указанием применяемых машин и механизмов)	1)Валка аварийных деревьев бензопилой «Хускварна»; 2) Снятие зависших деревьев с помощью ручных приспособлений; 3)Трелевка трактором МТЗ-82; 4) Частичная переработка древесины; 5) Хранение древесины в лесу и вывозка с соблюдением требований п.16 «Правил санитарной безопасности в лесах», утверждённых Постановлением Правительства РФ от 20.05.2017г. №607
Заключительные лесосечные работы ( с указанием применяемых машин и механизмов)	1)Очистка (доочистка) мест рубок от порубочных остатков - сбор порубочных остатков в кучи с последующим сжиганием их в пожаробезопасный период;



	2) Приведение в состояние, пригодное для использования по назначению, лесных дорог, имевшихся до осуществления лесосечных работ;
Срок окончания вывозки древесины	по 31.10.2018 г.
Срок продления окончания вывозки древесины с указанием причины	

*Раздел 3. Противопожарные мероприятия*

Мероприятия, подлежащие выполнению в соответствии с Правилами пожарной безопасности в лесах, утвержденными постановлением Правительства Российской Федерации от 30 июня 2007 г. №417	Соблюдение пунктов: 8(а,б,в,г,д,е), 9, 13(а,в,г); 16; 17(а,б,в); 18; 19; 20; 21 - Правил пожарной безопасности в лесах, утвержденных постановлением Правительства РФ от 30.06.2007 г. №417
Средства пожарной безопасности	Штыковые лопаты-3 шт, ведра-2 шт, ранцевые лесные огнетушители-3 шт, ёмкость с водой-200л

*Раздел 4. Охрана труда и техники безопасности*

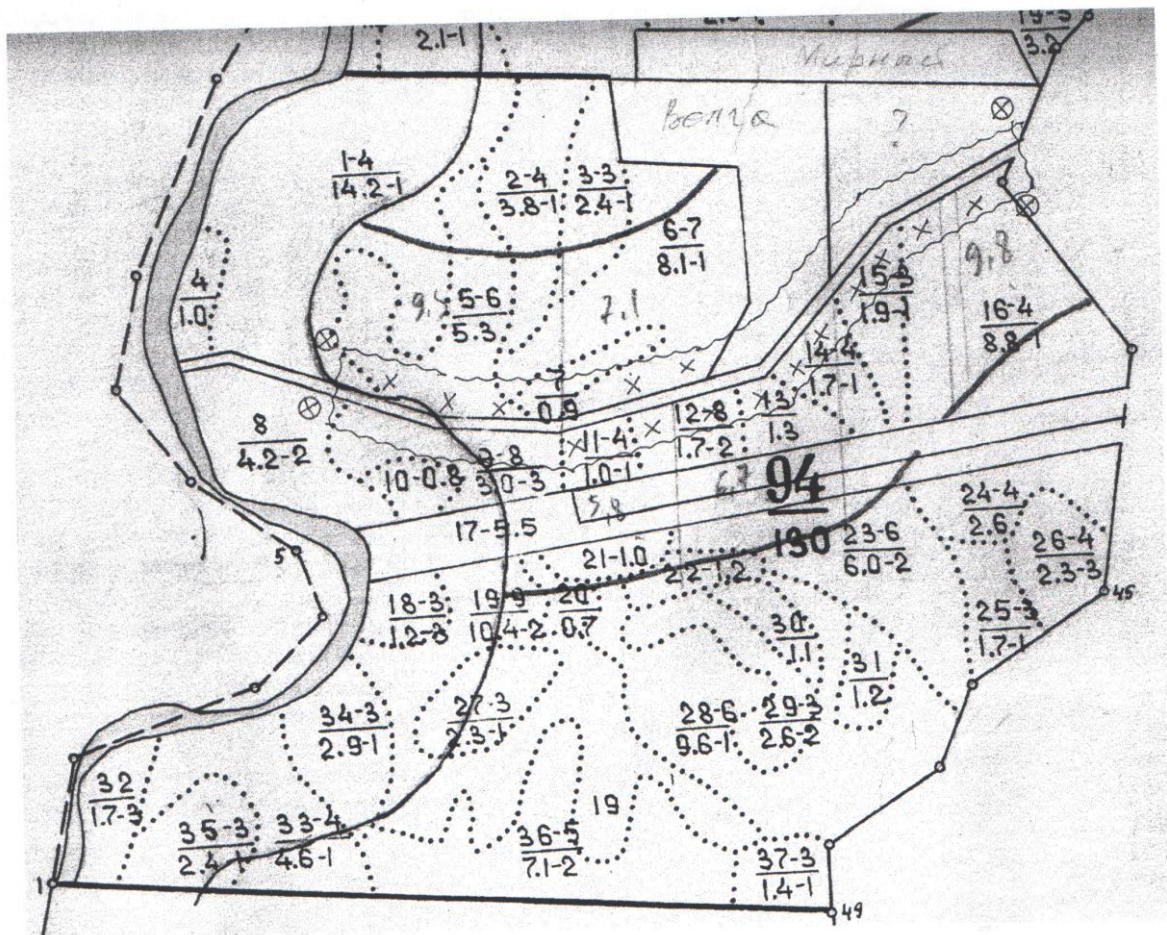
Сведения об ознакомлении работников, занятых на лесосечных работах, с правилами по охране труда и технике безопасности	Ознакомление работников с правилами по охране труда и технике безопасности осуществляется перед началом лесосечных работ
Мероприятия по сбору и утилизации промышленных и бытовых отходов, образовавшихся в результате выполнения лесосечных работ	Сбор промышленных и бытовых отходов в мешки с дальнейшей вывозкой и утилизацией в пунктах утилизации
Мероприятия по предотвращению и утилизации разливов горюче-смазочных материалов	Хранить горюче-смазочные материалы в закрытой таре, производить в период пожароопасного сезона очистку мест их хранения от растительного покрова, древесного мусора, других горючих материалов и отделение противопожарной минерализованной полосой шириной не менее 1,4м

Продавец \_\_\_\_\_

Покупатель \_\_\_\_\_



# Схема разработки лесосеки



Условные обозначения			
квартальная просека		лесная дорога	
граница лесосеки неэксплуатационного участка		Производственные и бытовые площадки	
граница 50 м. зоны безопасности		погрузочные пункты, места складирования заготовленной древесины	
трассы волоков (технологических коридоров)		места размещения строений и сооружений	
направление валки		Рубка единичных аварийных деревьев	
направление трелевки		места установки информационных знаков	

Продавец \_\_\_\_\_

Покупатель \_\_\_\_\_



## СХЕМА

### расположения древесины на местности

Местоположение лесных насаждений

Нижегородская область, Городецкий район

(субъект Российской Федерации, муниципальный район,

Городецкое межрайонное лесничество, Городецкое участковое лесничество,

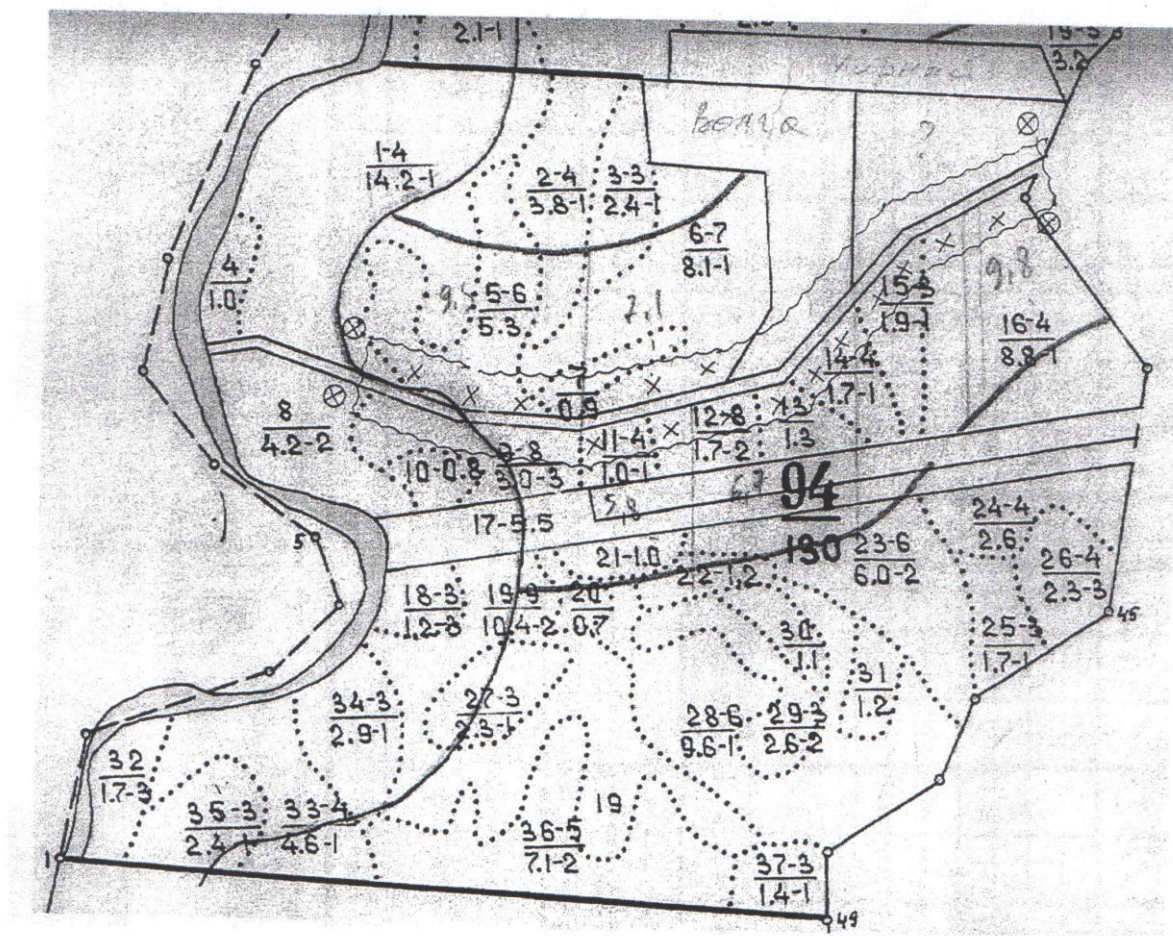
лесничество (лесопарк), участковое лесничество,

квартал 94, выдела 5,6,9,11,12,13,14,15,16

урочище (при наличии), номер (номера) лесного квартала, лесотаксационного выдела)

Масштаб 1:10000

пл. 4,71 га



Продавец \_\_\_\_\_

Покупатель \_\_\_\_\_

**АКТ ПРИЁМА-ПЕРЕДАЧИ ДРЕВЕСИНЫ**

к договору купли-продажи древесины № \_\_\_\_\_ от « \_\_\_\_ » \_\_\_\_\_ **2018 года**  
с одновременной ее заготовкой силами покупателя при выполнении работ по охране, защите и  
воспроизводству лесов в рамках исполнения  
государственного задания

Государственное бюджетное учреждение Нижегородской области «Нижегородский лес», в лице директора Огородникова Василия Леонидовича, действующего на основании Устава, именуемое далее «Продавец», с одной стороны и \_\_\_\_\_, с другой стороны, при совместном упоминании именуемые «Стороны», составили настоящий акт приёма – передачи к договору купли-продажи древесины с одновременной ее заготовкой силами покупателя при выполнении работ по охране, защите воспроизводству лесов в рамках исполнения государственного задания (далее по тексту договор) о нижеследующем:

- Продавец передал, а Покупатель принял древесину в хлыстах, полученную в результате выполнения работ по договору купли-продажи древесины в объеме:

№ п/п	Наименование	Количество, кубический метр
1	02.20.11.181 Хлысты сосновые	52,2
2	02.20.11.182 Хлысты еловые	5,1
3	02.20.12.169 Хлысты прочих лиственных пород (ольха чёрная)	5,7
ИТОГО:		63,0

Древесину передал:	Древесину получил, претензий по количеству, качеству и породному составу не имею
<p><b>Продавец</b> Государственное бюджетное учреждение Нижегородской области «Нижегородский лес»</p> <p>Юридический адрес: 603070, г. Нижний Новгород, ул. Бульвар Мира, д.12 помещение п43 офис 301 ИНН 5262311884 КПП 525701001 ОГРН 1145262046269 Получатель платежа: Министерство финансов Нижегородской области (ГБУ НО «Нижегородский лес» л/сч. 24094030090) Банк получателя : Волго-Вятский ГУ Банка России г. Нижний Новгород, БИК 042202001, р/с № 40601810422023000001 ОКТМО 22701000, КБК 056040700000000000130 тел: (831)216-23-52, (831) 216-23-51 Электронная почта: <a href="mailto:nnovles@list.ru">nnovles@list.ru</a></p>	<p><b>Покупатель</b></p>
<p>Директор</p> <p>В. Л. Огородников</p>	