

**Договор купли-продажи древесины
с одновременной ее заготовкой силами покупателя при выполнении работ по
охране, защите и воспроизводству лесов в рамках исполнения
государственного задания №**

г. Нижний Новгород

«__» _____ 2018 года

Государственное бюджетное учреждение Нижегородской области «Нижегородский лес» в лице директора Огородникова Василия Леонидовича, действующего на основании Устава, именуемое в дальнейшем "Продавец", с одной стороны и _____, действующий на основании _____, именуемый в дальнейшем "Покупатель", с другой стороны, при совместном упоминании именуемые "Стороны", на основании протокола рассмотрения заявлений на аукционе № _____ от «__» _____ 2018 года заключили настоящий Договор о нижеследующем:

1. Предмет Договора

1.1. По настоящему Договору:

1.1.1. Покупатель осуществляет выполнение лесохозяйственных мероприятий (рубок лесных насаждений) в соответствии с разделом 2 настоящего Договора и технологической картой, являющейся приложением к настоящему Договору;

1.1.2. Продавец продает, а Покупатель покупает древесину в хлыстах, полученную в результате выполнения работ в соответствии с подпунктом 1.1.1 пункта 1.1 настоящего Договора, в объеме:

| № п/п | Наименование | Количество, кубический метр |
|--------|------------------------------|-----------------------------|
| 1 | 02.20.11.181 Хлысты сосновые | 54,8 |
| 3 | 02.20.12.166 Хлысты липовые | 0,9 |
| ИТОГО: | | 55,7 |

Спецификация по объемам и характеристика древесины приведены в приложении к настоящему договору.

1.1.3 Дополнительно к плате по договору Покупатель вносит на расчётный счёт Продавца сумму обеспечение исполнения договора.

1.2. Право собственности на древесину (далее - Товар), а также риск случайной гибели или повреждения Товара переходит от Продавца к Покупателю с даты подписания акта приема-передачи Товара.

1.3. Вывозка Товара осуществляется транспортом Покупателя из: **квартала 103, выделов 11,23,26** деланки - **Городецкого участкового лесничества, Городецкого межрайонного лесничества, Нижегородской области.**

1.4. Передача Товара осуществляется по акту приема-передачи в течение 5 рабочих дней с момента внесения Покупателем платы по настоящему Договору, а также обеспечения исполнения договора, в полном объеме и осуществления работ в соответствии с пунктом 1.1 настоящего Договора.

1.5. Приемка выполненных в соответствии с подпунктом 1.1.1 пункта 1.1 настоящего Договора работ осуществляется по акту приема выполненных работ и может выполняться одновременно с передачей Товара.

1.6 Информация об основаниях возникновения права собственности на древесину у Продавца:

| № п/п | Договор купли-продажи лесных насаждений | |
|-------|---|------------|
| | Номер договора | Дата |
| 1. | 69/12 | 08.06.2018 |

2. Условия заготовки древесины

2.1. Форма рубки, вид рубки: рубка аварийных деревьев.

2.2. Заготовке не подлежат: деревья не назначенные в рубку, неклеимлённые деревья, деревья за границами места рубки (лесосеки).

2.3. Очистка лесосеки от порубочных остатков осуществляется одновременно с заготовкой следующим способом в следующие сроки: одновременно с заготовкой древесины сбор порубочных остатков и неликвидной древесины (хвороста) в кучи, валы и сжигание их в пожаробезопасный период в срок до окончания срока действия договора.

2.4. Заготовка древесины, указанной в подпункте 1.1.2 пункта 1.1 настоящего Договора, осуществляется в соответствии с условиями настоящего Договора, требованиями Лесного кодекса Российской Федерации, Правилами заготовки древесины, правилами ухода за лесами, Правилами пожарной и санитарной безопасности в лесах, Правилами заготовки и сбора недревесных лесных ресурсов, порядком проведения лесосечных работ и другими нормативно правовыми актами, утвержденными и действующими в соответствии с законодательством Российской Федерации и субъектов Российской Федерации.

2.5. Покупатель обязан обеспечить сохранение подроста на всей площади лесосеки в количестве 2,25 тысяч штук на гектар, за исключением трасс магистральных и пасечных волоков и погрузочных пунктов (площадок).

2.6 Перед началом заготовки древесины Покупатель обязан разметить в натуре границы трасс магистральных и пасечных волоков и погрузочных пунктов (площадок), а также установить информационные знаки.

3. Размер и условия внесения платы

3.1. Плата по настоящему Договору составляет: _____ рубля 00 копеек.
(сумма в рублях)

3.2. Покупатель вносит установленную плату в срок не позднее 5 (пяти) рабочих дней со дня получения уведомления, что он признан покупателем на аукционе по следующим реквизитам: Получатель платежа: Министерство финансов Нижегородской области (ГБУ НО «Нижегородский лес» л/сч.24094030090), ИНН 5262311884, КПП 525701001, Банк получателя: Волго-Вятский ГУ Банка России г. Нижний Новгород, БИК 042202001, р/с № 40601810422023000001, ОКТМО 22701000, КБК 056040700000000000130. В назначении платежа указываются дата и номер договора купли-продажи древесины.

3.3 Покупатель вносит на расчётный счёт Продавца обеспечение исполнения договора в течении 3 (трёх) рабочих дней на следующие реквизиты: Получатель: Министерство финансов Нижегородской области (ГБУ НО «Нижегородский лес» л/с 23094030090, ИНН 5262311884, КПП 525701001, Волго-Вятский ГУ банка России, г. Нижний Новгород, р/с 40601810422023000001, БИК 042202001, ОКТМО 22701000, КБК 056040700000000000130. Сумма обеспечения исполнения договора составляет: 5000,00 рублей 00 копеек

4. Права и обязанности Сторон

4.1. Продавец обязан:

4.1.1. Передать Покупателю Товар в порядке, в объемах и в сроки, предусмотренные настоящим Договором.

4.1.2. Передать Товар свободным от прав третьих лиц.

4.2. Покупатель обязан:

4.2.1. Принять Товар от Продавца в порядке, в объемах и в сроки, предусмотренные настоящим Договором.

4.2.2. Оплатить стоимость Товара в порядке и в сроки, предусмотренные настоящим

5. Ответственность Сторон

5.1. За неисполнение или ненадлежащее исполнение настоящего Договора Стороны несут ответственность в соответствии с законодательством Российской Федерации и настоящим Договором.

5.2. За несвоевременную и (или) неполную оплату по Договору с Покупателя взыскивается пеня в размере одной трехсотой ставки рефинансирования от размера неоплаченной суммы за каждый день просрочки, начиная с первого дня.

5.3. О возникновении обстоятельств непреодолимой силы, препятствующих исполнению обязательств по настоящему Договору одной из Сторон, она обязана оповестить другую Сторону не позднее чем за 5 рабочих дней с момента возникновения таких обстоятельств, при этом срок выполнения обязательств по настоящему Договору переносится соразмерно времени, в течение которого действовали такие обстоятельства.

5.4 Покупатель выплачивает Продавцу неустойки в следующих случаях и размерах:

а) за оставление клейменных (подлежащих рубке), предназначенных для рубки деревьев в границе лесосеки на корню – 15000-00 (пятнадцать тысяч) рублей за каждый кубический метр, оставленный на корню древесины.

б) за не удовлетворительную или несвоевременную очистку места рубки (лесосеки) от порубочных остатков или захламливание прилегающей к лесосеке 50-ти метровой зоны, за оставление завалов – выплачивается неустойка в сумме 115000,00 (сто пятнадцать тысяч) рублей 00 копеек за каждый гектар неочищенной площади.

в) за уничтожение или повреждение граничных, квартальных, лесосечных и других столбов и знаков – выплачивается неустойка в сумме 2000-00 (две тысячи) рублей за каждый поврежденный столб или знак,

г) за оставление на лесосеках зависших срубленных деревьев – 15000-00 (пятнадцать тысяч) рублей за каждый кубический метр древесины зависших деревьев,

д) за не укладку в штабеля в соответствии с действующими стандартами заготовленной древесины или создание штабелей в местах, не предусмотренных договором – 1100 00 (одна тысяча сто) рублей за каждый кубический метр древесины, не уложенной в штабель в соответствии с действующими стандартами или каждый кубический метр древесины, уложенный в штабеля в местах, не предусмотренных договором,

е) за оставление пней высотой более одной трети диаметра среза, а при рубке деревьев диаметром менее 30 см-высотой более 10 см., уничтожение клейм на деревьях и пнях -2000-00 (две тысячи) рублей за каждый кубический метр древесины деревьев, срубленных с оставлением завышенных пней или с уничтоженными клеймами,

ё) за уничтожение верхнего плодородного слоя почвы при проведении заготовки и трелевке, древесины, уничтожение или повреждение подроста, молодняков, культур, повреждение деревьев не назначенных в рубку – 500-00 (пятьсот) рублей за каждый квадратный метр повреждённого слоя почвы и (или) каждый квадратный метр площади с повреждённым подростом, молодняками, культурами, 2000 (две тысячи) рублей за каждый кубический метр повреждённых не назначенных в рубку деревьев;

ж) за рубку не подлежащих рубке (неклеяемых деревьев) в границах лесосеки (места мрубки) и в 50-ти метровой полосе, примыкающей к границе делянки, выплачивается неустойка в сумме 15000-00 (пятнадцать тысяч) рублей за каждый кубический метр, срубленной не клейменной (не подлежащей рубке) древесины, также Покупатель привлекается к уголовной и административной ответственности, предусмотренной действующим законодательством РФ.

Сверх вышеуказанных неустоек Покупатель дополнительно выплачивает Продавцу неустойку равную двукратной сумме наложенного, уполномоченными лицами контрольно – надзорных и судебных органов, административного или иного штрафа на Продавца или на должностных лиц Продавца, за нарушения законодательства РФ, допущенные в лесосеке (месте рубки), а также неустойку в полуторном размере от предъявленного Продавцу уполномоченными контрольно – надзорными и судебными органами ущерба.

Стороны считают, что размеры вышеуказанных неустоек разумны, справедливы и соразмерны последствиям нарушений условий настоящего договора.

5.5 По окончании исполнения договора, в случае отсутствия претензий со стороны Продавца, по исполнению договора, обеспечение исполнения договора возвращается Покупателю. В случае неисполнения всех условий договора Покупателем, на момент окончания сроков договора, сумма обеспечения исполнения договора Покупателю не возвращается.

Неустойки, предусмотренные настоящим договором, в отношении Покупателя, при нарушении условий исполнения договора, в случае их предъявления Покупателю, удерживаются Продавцом в одностороннем порядке, из суммы обеспечения исполнения договора, а в случае нехватки размера обеспечения договора, взыскиваются с Покупателя в досудебном или судебном порядке.

5.6. Спорные вопросы, возникающие в ходе исполнения настоящего Договора, или вопросы, не оговоренные в настоящем Договоре, разрешаются путем переговоров.

В случае, если согласие не достигнуто, указанные вопросы подлежат передаче на рассмотрение в Арбитражный суд Нижегородской области.

6. Порядок изменения и расторжения Договора

6.1. Все изменения к настоящему Договору оформляются в письменной форме и подписываются Сторонами.

6.2. По требованию одной из Сторон настоящий Договор может быть изменен или расторгнут на основаниях и в порядке, которые установлены гражданским законодательством.

6.3 В случае неисполнения Покупателем обязанностей по оплате Товара или (и) внесению суммы обеспечения исполнения договора, договор считается расторгнутым в одностороннем порядке Продавцом, на следующий день после истечения сроков оплаты Товара по договору и внесения обеспечения исполнения договора, без письменного уведомления Покупателя, при этом задаток Покупателю не возвращается, а становится собственностью Продавца.

6.4. В случае неисполнения Покупателем условий настоящего договора, Продавец вправе расторгнуть договор в одностороннем порядке.

Для расторжения договора в одностороннем порядке Продавец направляет Покупателю уведомление об одностороннем расторжении договора купли-продажи по адресу, указанному в Едином государственном реестре юридических лиц или в Едином государственном реестре индивидуальных предпринимателей, либо по месту жительства гражданина заказным письмом с уведомлением о вручении. Договор считается расторгнутым по истечении 10 календарных дней со дня получения Продавцом уведомления о вручении заказного письма Покупателю (либо возврата неполученного Покупателем уведомления об одностороннем расторжении договора).

7. Срок действия Договора

7.1. Настоящий Договор вступает в силу с даты его подписания Сторонами и действует до **31 октября 2018** года, а по финансовым обязательствам, до их полного исполнения сторонами.

8. Прочие условия Договора

8.1. Настоящий договор также является актом приёмки –передачи лесосеки (лесосек) в рубку, подписание настоящего договора подтверждает передачу Покупателю лесосеки (лесосек) в рубку под полную материальную ответственность Покупателя. Подписание настоящего договора подтверждает согласие Сторон договора с объёмом, породным составом, сортиментным составом и качеством передаваемой древесины, а также подтверждает, что Покупателю понятна схема расположения лесосеки и её границы (визирь).

8.2. Во всем остальном, что не предусмотрено настоящим Договором, Стороны руководствуются законодательством Российской Федерации.

9. Реквизиты и подписи Сторон

| Продавец Государственное бюджетное учреждение Нижегородской области «Нижегородский лес» | Покупатель |
|---|-------------------|
| Юридический адрес: 603070, г. Нижний Новгород, ул. Бульвар Мира, д.12 помещение п43 офис 301 ИНН 5262311884 КПП 525701001 ОГРН 1145262046269 Получатель платежа: Министерство финансов Нижегородской области (ГБУ НО «Нижегородский лес» л/сч. 24094030090) Банк получателя : Волго-Вятский ГУ Банка России г. Нижний Новгород, БИК 042202001, р/с № 40601810422023000001 ОКТМО 22701000 , КБК 05604070000000000130 тел: (831)216-23-52, (831) 216-23-51 Электронная почта: nnovles@list.ru | |
| Директор | В. Л. Огородников |

Приложение 1
к договору купли-продажи
древесины

Спецификация
по объемам и характеристика древесины в составе хлыстов

| № п/п | Порода | Объём, кубических метров | | | | | |
|-------|--------|--------------------------|---------|--------|-------|-------|-------|
| | | Деловая древесина | | | | Дрова | Итого |
| | | Крупная | Средняя | Мелкая | Всего | | |
| 1 | Сосна | | | | | 54,8 | 54,8 |
| 3 | Липа | | 0,8 | | 0,8 | 0,1 | |
| Итого | | | 0,8 | | 0,8 | 54,9 | 55,7 |

| | |
|---|-------------------|
| Продавец Государственное бюджетное учреждение Нижегородской области «Нижегородский лес» | Покупатель |
| Директор В. Л. Огородников | |

Технологическая карта лесосечных работ

Раздел 1. Местоположение и характеристика лесосеки.

| | |
|--|----------------------------|
| Наименование субъекта Российской Федерации | Нижегородская область |
| Наименование лесничества (лесопарка) | Городецкое межрайонное |
| Наименование участкового лесничества | Городецкое |
| Наименование урочища, дачи (при наличии) | - |
| Номер лесного квартала | 103 |
| Номер лесотаксационного выдела (выделов) | 11;23; 26 |
| Номер лесосеки | 1 |
| Общая площадь, га | 5,1 |
| Эксплуатационная площадь, га | 5,1 |
| Объем древесины, подлежащей заготовке всего, куб.м | 55,8, в т.ч. ликвид – 55,7 |
| в том числе; деловой по породам, куб.м: | 0,8 |
| Сосна | - |
| Ель | - |
| Липа | 0,8 |
| дров по породам, куб.м: | 54,9 |
| Сосна | 54,8 |
| Ель | - |
| Липа | 0,1 |

Раздел 2. Технологические указания по разработке лесосеки

| | |
|--|---|
| Форма рубки лесных насаждений | Выборочная |
| Вид рубки лесных насаждений | Рубка аварийных деревьев |
| Период рубки (календарный) | май – июнь 2018 г. |
| Подготовительные лесосечные работы (с указанием применяемых машин и механизмов) | Установка информационных знаков в пределах 50-м зоны безопасности |
| Основные лесосечные работы (с указанием применяемых машин и механизмов) | 1)Валка аварийных деревьев бензопилой «Хускварна»; 2) Снятие зависших деревьев с помощью ручных приспособлений; 3)Трелевка трактором МТЗ-82; 4) Частичная переработка древесины; 5) Хранение древесины в лесу и вывозка с соблюдением требований п.16 «Правил санитарной безопасности в лесах», утвержденных Постановлением Правительства РФ от 20.05.2017г. №607 |
| Заключительные лесосечные работы (с указанием применяемых машин и механизмов) | 1)Очистка (доочистка) мест рубок от порубочных остатков - сбор порубочных остатков в кучи с последующим сжиганием их в пожаробезопасный период; |

| | |
|--|--|
| | 2) Приведение в состояние, пригодное для использования по назначению, лесных дорог, имевшихся до осуществления лесосечных работ; |
| Срок окончания вывозки древесины | по 31.10.2018г. |
| Срок продления окончания вывозки древесины с указанием причины | |

Раздел 3. Противопожарные мероприятия

| | |
|--|---|
| Мероприятия, подлежащие выполнению в соответствии с Правилами пожарной безопасности в лесах, утвержденными постановлением Правительства Российской Федерации от 30 июня 2007 г. №417 | Соблюдение пунктов: 8(а,б,в,г,д,е), 9, 13(а,в,г); 16; 17(а,б,в); 18; 19; 20; 21- Правил пожарной безопасности в лесах, утвержденных постановлением Правительства РФ от 30.06.2007 г. №417 |
| Средства пожарной безопасности | Штыковые лопаты-3 шт, ведра-2 шт, ранцевые лесные огнетушители-3 шт, ёмкость с водой-200л |

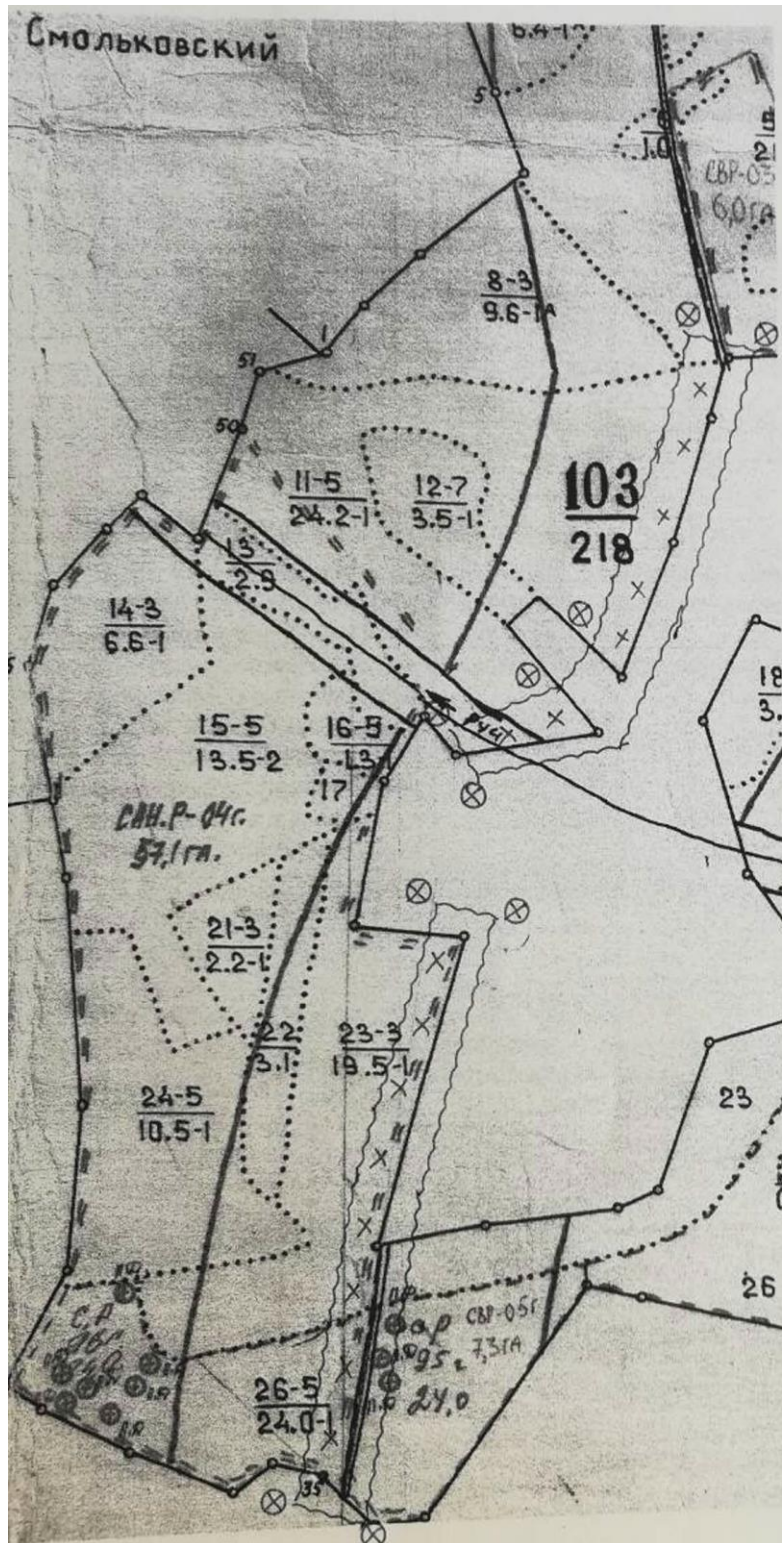
Раздел 4. Охрана труда и техники безопасности

| | |
|---|---|
| Сведения об ознакомлении работников, занятых на лесосечных работах, с правилами по охране труда и технике безопасности | Ознакомление работников с правилами по охране труда и технике безопасности осуществляется перед началом лесосечных работ |
| Мероприятия по сбору и утилизации промышленных и бытовых отходов, образовавшихся в результате выполнения лесосечных работ | Сбор промышленных и бытовых отходов в мешки с дальнейшей вывозкой и утилизацией в пунктах утилизации |
| Мероприятия по предотвращению и утилизации разливов горюче-смазочных материалов | Хранить горюче-смазочные материалы в закрытой таре, производить в период пожароопасного сезона очистку мест их хранения от растительного покрова, древесного мусора, других горючих материалов и отделение противопожарной минерализованной полосой шириной не менее 1,4м |

Продавец _____

Покупатель _____

Схема разработки лесосеки

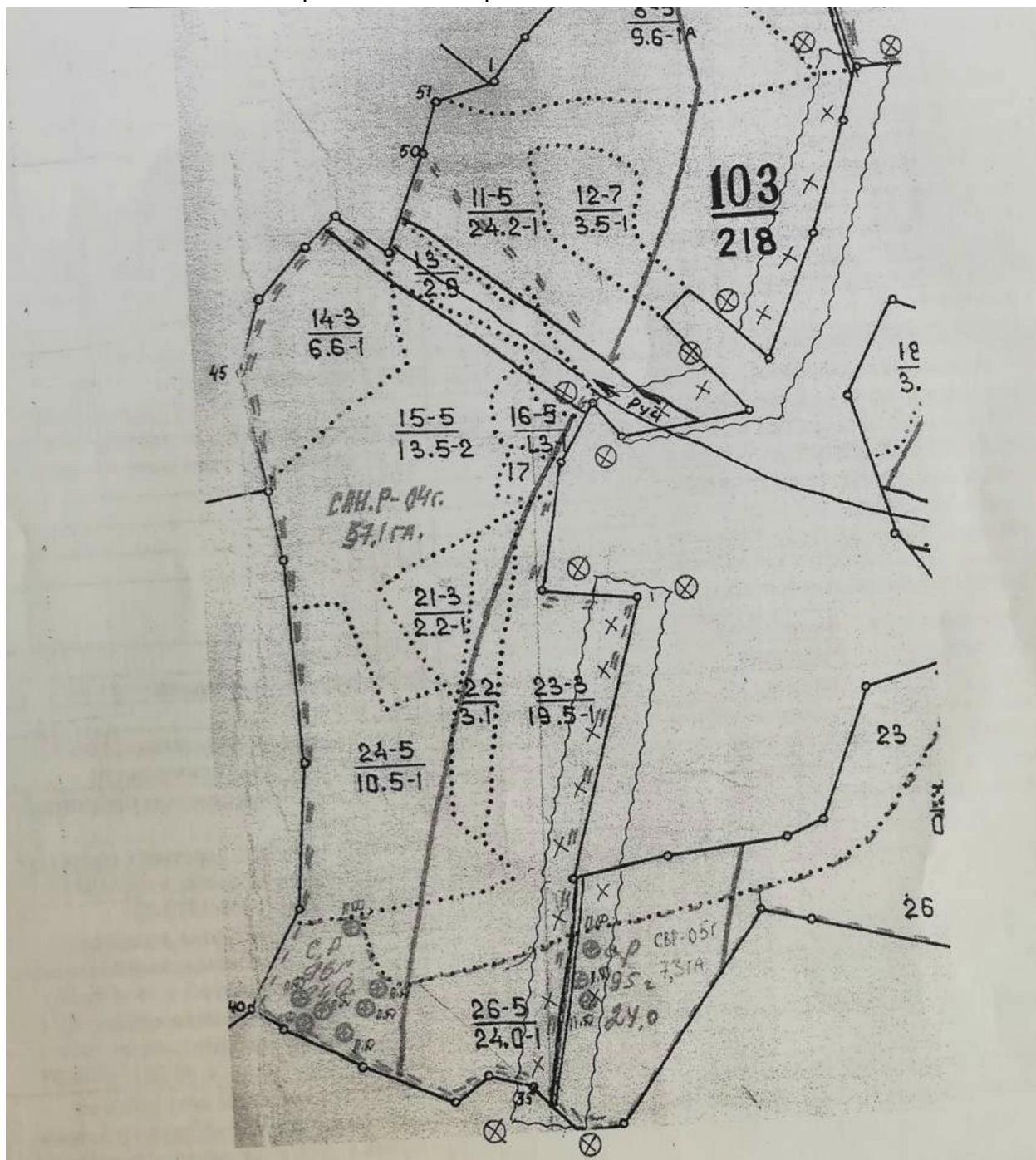


| Условные обозначения | | | |
|--|--|---|--|
| квартальная просека | | лесная дорога | |
| граница лесосеки неэксплуатационного участка | | Производственные и бытовые площадки | |
| граница 50 м. зоны безопасности | | погрузочные пункты, места складирования заготовленной древесины | |
| трассы волоков (технологических коридоров) | | места размещения строений и сооружений | |
| направление валки | | Рубка единичных аварийных деревьев | |
| направление трелески | | места установки информационных знаков | |

Продавец _____

Покупатель _____

СХЕМА
расположения древесины на местности



Продавец _____

Покупатель _____

АКТ ПРИЁМА-ПЕРЕДАЧИ ДРЕВЕСИНЫ

к договору купли-продажи древесины № _____ от «__» _____ **2018 года**
с одновременной ее заготовкой силами покупателя при выполнении работ по охране, защите и воспроизводству лесов в рамках исполнения государственного задания

Государственное бюджетное учреждение Нижегородской области «Нижегородский лес», в лице директора Огородникова Василия Леонидовича, действующего на основании Устава, именуемое в дальнейшем "Продавец", с одной стороны и _____, с другой стороны, при совместном упоминании именуемые "Стороны", составили настоящий акт приёма – передачи к договору купли-продажи древесины с одновременной ее заготовкой силами покупателя при выполнении работ по охране, защите воспроизводству лесов в рамках исполнения государственного задания (далее по тексту договор) о нижеследующем:

- Продавец передал, а Покупатель принял древесину в хлыстах, полученную в результате выполнения работ по договору купли-продажи древесины в объеме:

| № п/п | Наименование | Количество, кубический метр |
|--------|------------------------------|-----------------------------|
| 1 | 02.20.11.181 Хлысты сосновые | 54,8 |
| 3 | 02.20.12.166 Хлысты липовые | 0,9 |
| ИТОГО: | | 55,7 |

| Древесину передал: | Древесину получил, претензий по количеству, качеству и породному составу не имею |
|--|--|
| <p>Продавец Государственное бюджетное учреждение Нижегородской области «Нижегородский лес»</p> | <p>Покупатель</p> |
| <p>Юридический адрес: 603070, г. Нижний Новгород, ул. Бульвар Мира, д.12 помещение п43 офис 301 ИНН 5262311884 КПП 525701001 ОГРН 1145262046269 Получатель платежа: Министерство финансов Нижегородской области (ГБУ НО «Нижегородский лес» л/сч. 24094030090) Банк получателя : Волго-Вятский ГУ Банка России г. Нижний Новгород, БИК 042202001, р/с № 40601810422023000001 ОКТМО 22701000, КБК 05604070000000000130 тел: (831)216-23-52, (831) 216-23-51 Электронная почта: nnovles@list.ru</p> | |
| <p>Директор</p> | <p>В. Л. Огородников</p> |